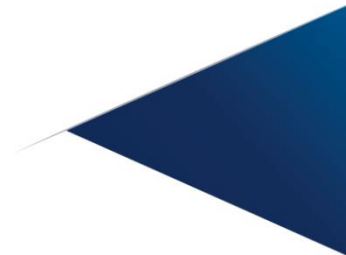


# FESTIVAL FOOT U13

## PITCH 2023



CIRCULAIRE N°1  
Métropole



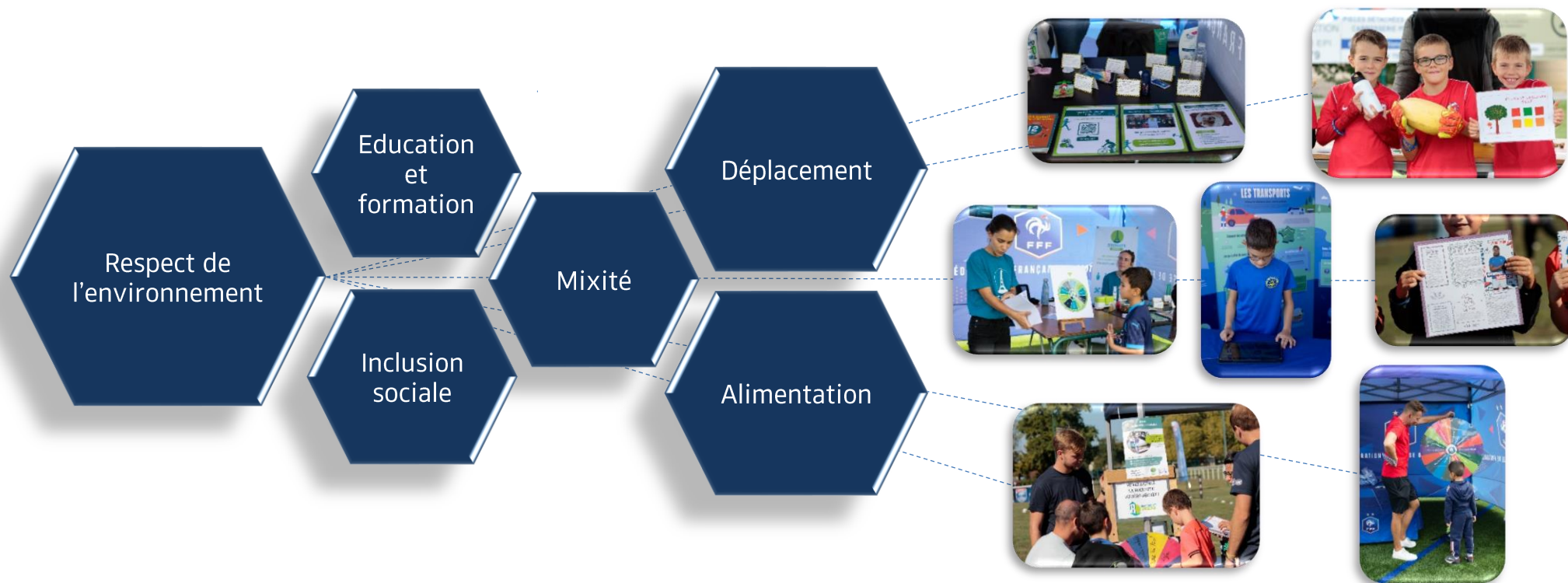
## Préambule

La Fédération Française de Football et la Ligue du Football Amateur organisent pour la saison 2022-2023 le « **Festival Foot U13 Pitch** », une manifestation qui vise à associer l'éducatif au sportif.



## Une manifestation Ecoresponsable

Depuis sa création, la FFF s'engage pour faire de cet évènement un exemple de manifestation écoresponsable. De bonnes pratiques peuvent être mise en place sur les phases départementales, régionales et nationale. Des outils sont à la disposition de l'ensembles des instances du Football Amateurs.



## Organiser une manifestation Ecoresponsable

### Education et formation

**Sensibiliser** à l'écoresponsabilité à destination de tous les participants : les joueuses et les joueurs, les spectateurs, les bénévoles, les encadrants, etc.

**Communiquer** sur les actions écoresponsables mises en place.

**Utiliser** autant que faire se peut les outils électroniques pour l'utilisation du tournoi et à défaut utiliser du papier recyclé.

**Proposer** aux joueurs et à aux spectateurs de tester leur connaissance au travers de jeux ludiques.

### Inclusion sociale

**Valoriser** et reconnaître l'engagement des bénévoles et des professionnels participant à la manifestation.

**S'engager** pour une cause solidaire.



### Déplacement

**Mettre en place** le covoiturage.

**Indiquer** aux clubs invités en amont de la manifestation les moyens d'accès en transports en commun jusqu'à votre stade.

**Mutualiser** les transports en dialoguant avec les clubs aux alentours.

**Mettre en œuvre** un système de collecte via les transports en commun en se rapprochant des collectivités territoriales.

**Utiliser** le train et des véhicules électriques ou hybrides.

### Mixité

**Veiller** à la parité des joueuses et des joueurs.

**Veiller** à la parité dans l'encadrement.

**Veiller** à la parité dans les bénévoles

### Alimentation

**Utiliser** les circuits courts et les producteurs locaux.

**Elaborer** des menus de saison.

**Utiliser** des rampes à eau et des fontaines.

**Proposer** des aliments en vrac.

**Préférer** des fruits et éviter les conditionnements unitaires.

**Anticiper** un maximum les quantités réelles nécessaires soit par l'envoi d'un formulaire en amont de l'événement soit en se rapprochant de structures spécialisées pour récupérer voire redistribuer le surplus à la fin de la manifestation.

### Respect de l'environnement

**Encourager** les participants à laisser le stade propre en mettant en place une action de ramassage des déchets à la fin de la manifestation.

**Encourager** le tri sélectif.

**Installer** des bacs de tri sélectif à des points stratégiques tels que les points de passage les plus fréquentés.

**Se rapprocher** des collectivités en l'absence de poubelles de tri sélectif.

**Prévoir** des poubelles biodéchets et entrer en contact avec des associations locales comme les antennes de World Clean Up Day ou Zéro Waste.

**Utiliser** le code couleur le plus fréquent : le jaune pour les emballages plastiques et les cartons, le vert pour le verre, le marron pour le tout-venant.

**Bannir** la vaisselle jetable.

**Eviter** le matériel neuf et à usage unique.

**Installer** des toilettes sèches

**Inciter** les participants à venir avec leurs gourdes et privilégier les écocup s'ils n'en possèdent pas afin de bannir les bouteilles en plastique.

## 1.1 Participation des équipes U13 – Garçons et filles

Les équipes disputant une compétition de Ligue ou de District doivent participer au « Festival Foot U13 Pitch ».

- Les ententes sont autorisées et doivent être déclarées puis validées en début de saison par le Comité de Direction de District ou de Ligue. Elles doivent participer régulièrement à l'offre de pratique proposée par le District ou la Ligue.
- **La participation est gratuite.**
- Le nombre d'équipes participantes par club est limité à 2 équipes pour la phase finale départementale et 1 pour la phase régionale.
- Peuvent participer au FFU13 G :
  - les joueurs et joueuses U13 et U12,
  - 3 joueurs ou joueuses U11 maximum,
  - les joueuses U14.
- Peuvent participer au FFU13 F :
  - les joueuses U13 et U12,
  - 3 joueuses U11 maximum.
- Le temps de jeu par joueur et joueuse doit être au moins égal à 50 % du temps de jeu total.

## 1.2 Qualification des joueurs et joueuses

- Les joueurs et joueuses ne peuvent participer au FFU13 G / FFU13 F que pour un seul club, dans la même saison.
- Pendant les tours de qualification uniquement, une joueuse peut participer avec son club aussi bien au FFU13 G qu'au FFU13 F, sous réserve que les deux événements n'aient pas lieu lors du même week-end.
- Une joueuse qui a participé avec son club au FFU13 G lors de la phase départementale, peut participer au FFU13 F lors de la phase régionale avec ce même club, et inversement. Il en est de même entre la phase régionale et la phase nationale.
- Les joueurs et joueuses doivent être qualifiés dans leur club au plus tard le 31 janvier 2023.
- Pendant toute la durée du FFU13 G / FFU13 F, le nombre de joueurs / joueuses titulaires d'une licence Mutation pouvant être inscrit(e)s sur la feuille de match est limité à 4 dont 1 maximum ayant changé de club hors période.
- Toute équipe qui ne respecte pas les dispositions ci-avant énoncées pourra, en cas de qualification, être interdite de participer à la phase suivante du FFU13 G / FFU13 F au titre de la saison en cours.



### 1.3 Déroulement des rencontres

#### Les litiges :

Les litiges sont examinés à la fin de chaque rencontre par :

- La Commission d'Organisation du District pour la Phase Départementale
- La Commission d'Organisation de la Ligue pour la Phase Régionale
- Le Comité Fédéral d'Organisation pour la Phase Nationale

Ils prennent une décision en premier et dernier ressort.

#### Les exclusions:

- Le joueur ou la joueuse exclu à l'occasion d'un match du FFU13 G / FFU13 F ne peut pas revenir dans le match, ni s'asseoir sur le banc des remplaçants.
- Il est suspendu automatiquement pour le match suivant de son équipe dans le cadre du FFU13 G / FFU13 F.

#### Incident grave :

- En cas d'incident grave, la Commission d'Organisation est habilitée à prendre toutes mesures conservatoires utiles.
- Elle soumet le dossier à l'organe disciplinaire compétent pour éventuelle suite à donner.



## 2. Organisation des tours de qualification

Ils se déroulent sur une ou plusieurs journées fixée(s) par le District. Le format « jour de Coupe » est obligatoire pour chaque tour.

## 3. La phase finale départementale

### 3.1 Conditions de participation

Elle est organisée par le District sur une journée et sur un même lieu pour les garçons et les filles.

Cette journée est fixée le 1<sup>er</sup> et/ou 2 avril 2023.

Elle doit réunir 16 équipes garçons et de 4 à 16 équipes filles (selon l'effectif).

Les équipes doivent être composées au maximum de 12 joueurs ou joueuses.

- Equipes garçons : 1 absence justifiée peut être tolérée (certificat médical ou justificatif avéré datant de moins de 3 jours)
- Equipes filles : 3 absences justifiées peuvent être tolérées (certificat médical ou justificatif avéré datant de moins de 3 jours)

Les équipes dont l'effectif des licences U11, U12, U13 est inférieur à 12 peuvent participer.

### 4.2 Pénalités

La Commission d'organisation du District statuera sur la justification des absences.

Les équipes U13G et U13F, respectant les critères ci-dessus, qui totaliseront le plus grand nombre de points seront qualifiées pour la Phase Régionale selon le format d'organisation de la Ligue.

### 3.2 Epreuves

Rencontres : formule échiquier à partir de 8 équipes

- 5 rencontres de 14 minutes (+ 2 minutes pause coaching)
- Bonus offensif : attribution de points supplémentaires à partir du 2<sup>ème</sup> but marqué par match

Défis techniques : un défi conduite et un défi jonglage

Quiz éducatif : règles de vie et règles de jeu

### 3.3 Actions et animations associées

Protocoles avant et après match

Carton vert

Arbitrage à la touche par les joueurs et joueuses (tutorat assuré par la CDA)

Animation préconisée thème : FIFA Women's World Cup 2023.



## 4. Organisation de la phase Régionale

### 4.1 Conditions de participation

- Elle est organisée par la Ligue sur une ou deux journées (préconisation fédérale) et sur un même lieu pour les filles et les garçons.
- Cette journée est fixée le 13 et 14 mai 2023.
- Elle doit réunir : 16 équipes garçons et de 8 à 16 équipes filles (selon l'effectif).
- Les équipes doivent être composées au maximum de 12 joueurs ou joueuses
  - Equipes garçons : 1 absence justifiée peut être tolérée (certificat médical ou justificatif avéré datant de moins de 3 jours)
  - Equipes filles : 2 absences justifiées peuvent être tolérées (certificat médical ou justificatif avéré datant de moins de 3 jours)

### 4.2 Pénalités

La Commission d'organisation de la Ligue statuera sur la justification des absences.

**-40 points** sur le total général par joueur ou joueuse manquant pour absence non justifiée

Les équipes U13G et U13F, respectant les critères ci-dessus, qui totaliseront le plus grand nombre de points seront qualifiées pour la Phase Nationale.

### 4.3 Epreuves

**Rencontres** : formule échiquier avec un groupe de 16 équipes pour les garçons et un groupe de 8 à 16 équipes pour les filles

- 5 rencontres de 14 minutes (+ 2 minutes pause coaching)
- Bonus offensif : attribution de points supplémentaires à partir du 2ème but marqué par match

**Défis techniques** : un défi conduite et un défi jonglage

**Quiz éducatifs** : règles de vie et règles de jeu

### 4.4 Actions et animations associées

Protocoles avant et après match

Arbitrage à la touche par les joueurs et joueuses (tutorat assuré par la CRA)

Suivi du temps de jeu des joueurs et joueuses

Carton vert

Thème du Festival : FIFA Women's World Cup 2023.

*Exemples:*

*Equipes aux couleurs des sélections qualifiées, animation parents supporters, habillage du site...*



## 5. Organisation de la phase finale

### 5.1 Conditions de participation

Elle est organisée sur deux jours les 3 et 4 juin 2023.

#### **16 équipes Garçons :**

- 13 ligues métropolitaines,
- 2 ligues d'Outre Mer (Réunion ou Mayotte) + (Martinique ou Guadeloupe ou Guyane ou St Martin),
- La ligue Lauréate de la dernière édition (2022)

Les équipes garçons doivent être composées au maximum de 12 joueurs, dont 8 minimum ayant participé à la phase régionale (vérification des feuilles de match du tour régional).

1 absence justifiée peut être tolérée (certificat médical ou justificatif avéré datant de moins de 3 jours).

#### **16 équipes Filles :**

- 13 ligues métropolitaines,
- 1 ligue d'Outre Mer (Réunion ou Mayotte),
- La ligue Lauréate de la dernière édition (2022),
- 1 ligue métropolitaine choisie en fonction du nombre de licenciées U12F-U13F au 31 janvier 2023.
- Si pas équipe CORSE, une 2<sup>ème</sup> ligue métropolitaine choisie en fonction du nombre de licenciées U12F-U13F au 31 janvier 2023.

Les équipes filles doivent être composées au maximum de 12 joueuses, dont 8 minimum ayant participé à la phase régionale (vérification des feuilles de match du tour régional). 2 absences justifiées peuvent être tolérées (certificat médical ou justificatif avéré datant de moins de 3 jours).

Le Comité d'Organisation se réserve le droit de nommer un représentant d'une Ligue supplémentaire en cas de défection.



## 5. Organisation de la phase finale

### 5.2 Pénalités

Le Comité d'Organisation statuera sur la justification des absences.

« - **40 points** sur le total général » par joueur ou joueuse manquant pour absence non justifiée.

### 5.3 Epreuves

**Rencontres** : formule équilibre avec un groupe de 16 équipes pour les garçons et un groupe de 16 équipes pour les filles

- 6 rencontres de 20 minutes (+ 2 minutes pause coaching)
- Bonus offensif : attribution de points supplémentaires à partir du 3ème but marqué par match

**Défis techniques** : un défi conduite et un défi jonglage

**Quiz éducatif** : règles de vie et règles du jeu

### 5.4 Actions et animations associées

Protocoles avant et après match / Arbitrage à la touche par les joueurs et joueuses avec tutorat / Suivi du temps de jeu des joueurs et joueuses / Carton vert / Meilleur(e) coéquipier(ère) / Meilleur binôme d'éducateurs(trices) / Village « animations » / Parents supporters (FIFA Women's World Cup 2023) / La chanson de l'équipe.

Pour la Phase nationale, les clubs sont dotés par la FFF de tenues aux noms des ligues respectives comportant une mention publicitaire, qu'ils doivent porter durant tout le Festival.

En cas d'infraction, des sanctions pourront être prononcées par le Comité d'Organisation, conformément aux dispositions de l'article 200 des Règlements Généraux de la Fédération.

## 6. Documents et outils d'organisation

Afin de faciliter l'organisation de la Phase départementale et régionale, les documents suivants vous seront transmis :

### Organisation générale de la phase départementale et régionale / fiche conditions de participation / épreuves / animations

- Modèle d'organisation type
- Attribution des ressources – fichier ressources humaines par activité
- Fiche animations (FIFA Women's World Cup 2023)

### Rencontres

- feuille de match
- protocoles avant et après match, pause coaching
- suivi du temps de jeu
- fiche suivi carton vert

### Défis techniques

- diaporama descriptifs ateliers
- fiche recommandation Jury
- fiche relevé de performances
- fiche de barèmes / résultats

### Organiser une manifestation éco-responsable - Des fiches pratiques pour aller plus loin :

- Guide 0 plastique de l'Agence Parisienne du Climat.
- Guide pour des événements zéro déchets de Zéro Waste.
- Fiche pratique « Mon club passe à l'écocup » de l'Agence Parisienne du Climat.
- Fiche pratique « Ma buvette et mes collations responsables » de l'Agence Parisienne du Climat.

### Quiz éducatifs :

Les quiz sont disponibles sur Réseau Bleu une semaine avant les dates officielles des phases départementales et régionales. Aucune dérogation ne sera accordée.

- fiche recommandation Jury
- fiche de résultats

### Un logiciel spécifique

Des informations complémentaires seront envoyées par mail



